

Handvest voor de pastorale eenheid

HANDVEST

voor de pastorale eenheid

BISDOM BRUGGE

VOORWOORD

Met Kerstmis 2011 heb ik een pastorale brief geschreven onder de titel: *Kerk zijn vandaag en de toekomst van de parochies*. Die brief is een poging om daadwerkelijk rekening te houden met de sterk veranderde situatie van het geloof en de Kerk in onze samenleving. De hele territoriale infrastructuur beantwoordt niet meer aan de reële situatie waarin de Kerk zich bevindt. We leven niet meer in een samenleving die in haar geheel christelijk is. We zoeken daarom naar nieuwe vormen van aanwezigheid. Al heeft de brief het hoofdzakelijk over de territoriale pastoraal en de vorming van pastorale eenheden, toch gaat het om een vraag en een problematiek waarmee alle vormen van pastoraal zich vandaag geconfronteerd zien.

Ik ben blij dat men de brief veelal goed onthaald heeft. Natuurlijk lost hij niet alle problemen op en hij beantwoordt ook niet alle vragen die wij ons met het oog op de toekomst van de Kerk kunnen stellen. In de brief poog ik zo eerlijk en consequent mogelijk de veranderde situatie te erkennen en er daadwerkelijk rekening mee te houden. Maar terzelfder tijd probeer ik ook een kader en een perspectief te bieden waarin we met hernieuwde

kracht en hoop kunnen werken om onze kerkgemeenschap op te bouwen.

Een kader en een perspectief zijn echter niet voldoende. We moeten het perspectief ook omzetten in concrete opties en beleidslijnen. Daarom heb ik aan het vicariaal team voor de parochies en aan het CCV in ons bisdom gevraagd om in samenspraak met de dekens de pastorale brief te concretiseren. De tekst van het *'Handvest voor de pastorale eenheid'* is daarvan het resultaat.

Het handvest decreteert natuurlijk niet wat er nu overal in de kortste keren moet gebeuren. Het beschrijft de pastorale eenheid als eindterm, niet de weg ernaartoe. Maar het zegt wel duidelijk waar we naartoe willen. Dat is het perspectief waarin we moeten werken en gaandeweg knopen doorhakken, opties vastleggen en beslissingen nemen. We mogen het vormen van de pastorale eenheden niet vrijblijvend voor ons uit schuiven, terwijl we beseffen dat ze er ooit wel eens zullen moeten komen.

Allen die aan dit *'Handvest voor de pastorale eenheid'* hebben meegeerkt ben ik zeer dankbaar. De tekst van het handvest geeft trouw de bedoeling van mijn pastorale brief weer en het perspectief waarin die geschreven werd. De beleidsopties in dit handvest zijn de concrete uitwerking van wat de brief bedoelt. Ik hoop dat ze inspirerend zullen werken en dat de teamleden er heldere beleidskeuzes in vinden voor de pastorale werking binnen hun pastorale eenheid.

+ Jozef De Kesel
bisschop van Brugge

mei 2013



1

Kerk zijn vandaag en pastorale eenheden

De Kerk is de gemeenschap van gelovigen die bezield door de Geest kring vormen rond Jezus Christus. Zijn leerlingen werden in de vroege Kerk “mensen van de weg” genoemd. In Jezus’ voetspoor gaan ze samen op weg naar de volheid van Gods rijk, naar de stad van vrede. Ze vertrouwen op de verrezen Heer, die met hen meetrekt. Hij is hun bron van vreugde en hoop. Naar het woord van Paulus verstaat de Kerk zichzelf als Jezus’ nieuwe Lichaam. In en door haar komt Hij aanwezig in onze ervaringswereld.

De samenleving waarbinnen de Kerk leeft en werkt, is grondig gewijzigd. Het christelijk geloof is niet langer vanzelfsprekend. Christen worden is veel meer dan vroeger een keuze. Om die keuze mogelijk te maken is er nood aan levendige geloofsgemeenschappen, die zelf thuiskomen in het evangelie en het aan anderen aanbieden.

De parochie is van oudsher een belangrijke manier waarop de Kerk vorm krijgt. Binnen de grote gemeenschap van een bisdom is de

parochie de gemeenschap van christengelovigen in een bepaald gebied. De christenen die er wonen, vormen er een geloofsgemeenschap waar men Gods Woord wil horen, vieren en beleven. Daar kan de Heer bij mensen thuiskomen en via hen zijn liefde voor alle mensen tonen. Aan alle mensen die het wensen, biedt de parochie alles wat nodig is om te leven als christen. Zij doet dat met grote gastvrijheid en openheid, ook voor zoekende mensen.

Ook vandaag en morgen blijft het van groot belang dat christenen vanuit hun geloof gemeenschappen vormen die God eren en in dienst staan van hun medemensen. Om die opdracht in haar vele facetten aan te kunnen, moeten parochies een belangrijke stap vooruit zetten in onderlinge solidariteit en samenwerking door hun krachten te bundelen in een pastorale eenheid. Die weg is onontbeerlijk voor de vitaliteit van de Kerk.

Een pastorale eenheid is binnen een bisdom de gemeenschap van christengelovigen die duurzaam is opgericht in een bepaald gebied dat meerdere vroegere parochies omvat. Pastoraal gezien vormt zij een nieuwe parochie. Zij biedt aan allen die het wensen alles wat nodig is om te leven als christen.

Na een periode van voorbereiding richt de bisschop een pastorale eenheid op. Een pastorale eenheid kan men pas oprichten als er een pastoor is om te benoemen en een team om aan te stellen, als de werkgroepen en ook de economische adviesraad zijn samengesteld, en als daarenboven alles gereed is om de financiën samen te brengen. Een pastorale eenheid kiest als naam een patroonheilige gecombineerd met de naam van de (hoofd)gemeente, bijvoorbeeld: 'pastorale eenheid Sint-Achilleus Avelgem'.



2

De opdracht van een pastorale eenheid

2.1. EENHEID IN VERSCHIEDENHEID

In een pastorale eenheid zijn de grenzen tussen de parochies uitgeveegd. Ook al blijven de parochies voorlopig nog juridisch bestaan, ze vormen in het pastoraal bezigzijn een eenheid, een 'nieuwe parochie'. Hun volle samenwerking voor alle taken die een parochie dient te behartigen, geeft hen extra kracht en inspiratie.

In een pastorale eenheid is er één leidinggevend team, dat borg staat voor een gemeenschappelijke visie op het pastorale werk. De teamleden werken in een geest van onderlinge solidariteit, verbonden in geloof en liefde én steeds vanuit een gedeelde zorg voor het geheel.

Het model dat ons voor ogen staat is niet dat van een centrum dat alles beslist, waarna men dat plaatselijk op uniforme wijze moet uitvoeren. Een pastorale eenheid vergelijken we het best met een

lichaam waarin alle ledematen – hoe verschillend ook – elkaar nodig hebben en samen het éne lichaam opbouwen. Zonder precies hetzelfde te zijn of te doen, dragen verschillende geloofsgemeenschappen (al of niet lokaal) elk op hun eigen wijze bij tot het kerkelijke leven in de pastorale eenheid. Niet alles kan en hoeft overal op dezelfde manier te gebeuren.

Het team waarborgt de eenheid van het lichaam. Het zorgt ervoor dat enerzijds de diversiteit de eenheid niet in het gedrang brengt en anderzijds de eenheid niet blind wordt voor de verrijkende inbreng van de diverse personen en gemeenschappen.

Het spreekt vanzelf dat er ook tussen de pastorale eenheden verschillen zijn. Sommige ontwikkelen zich volledig als één geloofsgemeenschap. Andere pastorale eenheden vormen één geloofsgemeenschap die leeft in en door meerdere lokale gemeenschappen, elk met hun eigen mogelijkheden en grenzen.

2.2. EEN OPEN GEMEENSCHAP

Een pastorale eenheid is een open gemeenschap. Christenen van alle leeftijden, rangen en standen en van welke groep of richting ook, sterk of minder sterk kerkbetrokken, allen zijn er welkom. De deuren staan altijd open voor bezoekers en passanten. In een missionaire gezindheid wil de pastorale eenheid er zijn voor allen die het evangelie willen ontdekken.

Om die openheid en diversiteit mogelijk te maken, heeft een pastorale eenheid geëngageerde christenen nodig, die elkaar stimuleren in een hoopvol geloof. Zij treffen elkaar in de zondagsvieringen, bij gebedsmomenten, in initiatieven van geloofsverdieping en bij concrete diensttaken. De verbondenheid die er groeit, maakt hen sterk om het geheel van de pastorale eenheid te helpen dragen.

2.3. OPDRACHTEN EN VERANTWOORDELIJKEN BINNEN EEN PASTORALE EENHEID

Een pastorale eenheid is een gemeenschap (1) die aandacht heeft voor het Woord van God en zich laat doordringen van het evangelie, (2) die samenkomt voor gebed en liturgie en (3) die concrete wegen zoekt van zorg voor mensen en solidariteit. Zo'n gemeenschap straalt vrede en menselijkheid uit en biedt een ankerplaats voor zoekende mensen. Binnen een pastorale eenheid (4) beheert men zorgvuldig de materiële en financiële middelen. Een (5) team draagt samen de verantwoordelijkheid in die gemeenschap.

(1) Verkondiging en catechese

Een pastorale eenheid zorgt voor een rijk aanbod van eerste verkondiging en van geloofsverdieping, gaande van de homilie, catechesemomenten, Bijbelkringen die in één of ander huis samenkomen tot grotere activiteiten zoals een geloofsdag of deelname aan decanale en diocesane initiatieven.

Wie zich op een sacrament voorbereidt, kan rekenen op een gastvrij onthaal en goede begeleiding, door een gemeenschap die mee op stap gaat in een even deugddoende als diepgaande initiatie in het geloof.

(2) Liturgie en gebed

Het samenkomen voor de eucharistieviering op zondag (of zaterdagavond) vormt de kern van de gemeenschap. Een pastorale eenheid zorgt ervoor dat de gelovigen de eucharistie op een kwaliteitsvolle wijze kunnen vieren. 'Kwaliteitsvolle' liturgie heeft te maken met het aantal en de betrokkenheid van de aanwezigen, de 'ars celebrandi' van de voorganger, het aantal en de bekwaamheid van de medewerkers (acolieten, lectoren, koorleden, koster en organisten), de kwaliteit van muziek en zang, de aankleding en de inrichting van de liturgische ruimte... Een goede samenwerking met de kerkfabrieken, die instaan voor de

materiële ondersteuning van de eredienst, draagt ongetwijfeld bij tot een waardevolle liturgie.

Na grondige afweging bepaalt het team waar en wanneer tijdens het weekend eucharistie gevierd wordt binnen de pastorale eenheid. Ook op andere momenten en bij andere gelegenheden brengt de pastorale eenheid gelovigen samen om te bidden en te waken bij Gods Woord.

In parochiekerken waar men tijdens het weekend geen (of niet elk weekend) eucharistie viert, kunnen op wekdagen nog eucharistievieringen, Woord- en gebedsvieringen, huwelijken en uitvaarten plaatsvinden. De initiatiesacramenten (doopsel, vormsel, eerste communie) viert men het best in parochiekerken waar de gemeenschap op zondag of op zaterdagavond voor de eucharistie samenkomt. Uiteraard treft men de nieuwe schikkingen pas na goed overleg met de diverse betrokkenen.

Wanneer mensen een sacrament ontvangen, zorgt de pastorale eenheid ervoor dat de liturgie van de Kerk trouw en op een hartelijke en verzorgde manier gevierd wordt.

(3) Zorg voor mensen en solidariteit

Een pastorale eenheid maakt het mogelijk dat gemeenschappen en gelovigen hun geloof beleven en verdiepen in de diaconie: aandacht en zorg voor mensen die door lijden of miserie getroffen worden, kansarmen en uitgesloten medemensen, zieken en rouwendenden... Gelovigen kunnen niet alle noden lenigen maar ze zetten zich, als persoon en als gemeenschap, met daden in voor medemensen dichtbij en veraf. Een pastorale eenheid stelt profetische tekenen (bv. een onthaalhuis voor migranten, een zusterschap met een geloofsgemeenschap in het armere zuiden...) en werkt enthousiast mee met grote campagnes zoals Welzijnszorg, Broederlijk Delen, Missio of acties van Kerkwerk Multicultureel Samenleven e.a. Daarbij benut men ook alle kansen om samen te werken met bestaande acties en bewegingen, ook van niet-christelijke signatuur.

(4) Beheer van de materiële en financiële middelen

De bezittingen van de vroegere parochies zijn in één fonds samengebracht.

De verantwoordelijkheid voor het beheer van de tijdelijke goederen en de financiën ligt bij het team van de pastorale eenheid. Het team laat zich daarin bijstaan door een economische adviesraad. Die staat er mee voor in dat men de middelen goed beheert en dat die optimaal ten goede komen aan de gemeenschappelijke pastorale werking.

Die raad doet dat op een correcte en transparante manier, trouw aan het evangelie. Dat legt immers een sterke klemtoon op de juiste omgang met het materiële bezit.

Enkele personen zijn er, samen met de kerkfabrieken, verantwoordelijk voor dat de kerkgebouwen in de pastorale eenheid goed toegankelijk en mooi verzorgd zijn. Teamleden of andere christengelovigen zijn als door de bisschop aangestelde vertegenwoordiger van een parochie lid van de kerkfabrieken.

(5) Beleid van een pastorale eenheid

Het team (pastoor, andere door de bisschop benoemden, vrijwilligers) is de beleidsgroep aan wie de bisschop de verantwoordelijkheid voor een pastorale eenheid toevertrouwt. Dat team neemt de beleidsopties, bepaalt prioriteiten en vertaalt ze in concrete acties.

Het team ziet er binnen een pastorale eenheid op toe dat de verbondenheid tussen de gelovigen en de lokale gemeenschappen sterker wordt.

Het team waakt er ook over dat de pastorale eenheid groeit in trouw aan het evangelie en verbonden blijft met het decanaat, het bisdom en de universele Kerk. Het beleidsteam houdt in de pastorale eenheid de aandacht wakker voor de brede samenleving met haar vragen en uitdagingen.



3

De concrete werking van een pastorale eenheid

De werking van een pastorale eenheid wordt mogelijk gemaakt door het samenspel van een (1) team, enkele (2) werkgroepen en waar het mogelijk en wenselijk is een aantal (3) pastorale ploegen, die zich inzetten voor het kerkelijke leven in lokale gemeenschappen. Het (4) secretariaat en (5) de economische adviesraad functioneren als ondersteunende diensten.

Ieder die in een pastorale eenheid een taak opneemt, weet zich loyaal betrokken bij het geheel en helpt mee in de pastorale zorg voor alle christengelovigen, waar zij ook wonen in de pastorale eenheid.

Alle medewerkers, benoemden en vrijwilligers, benutten de vormingskansen. Dat is nodig om vandaag het pastorale werk goed en graag te behartigen en vol te houden.

3.1. HET TEAM VAN EEN PASTORALE EENHEID

De dienst van de leiding van een pastorale eenheid berust bij het team. Dat werkt in samen gedragen verantwoordelijkheid. Met het oog op een vruchtbare werking komt het team om de twee à drie weken samen. De bisschop benoemt de pastoor en die maakt automatisch deel uit van het team. De pastoor coördineert de werking van het team en krijgt vanwege de bisschop de juridische eindverantwoordelijkheid voor de pastorale zorg in de pastorale eenheid.

(1) Teamleden

Het team bestaat uit alle door de bisschop benoemde verantwoordelijken (pastoor, eventueel andere priester(s), diaken(s), parochie-assistent(en)) en uit minimum vier vrijwilligers. De vrijwilligers zijn gelovigen uit de pastorale eenheid die zich, na de vereiste vorming, volgens de diocesane mandaatregeling engageren en als verantwoordelijk teamlid aangesteld worden.

Teamleden van een pastorale eenheid volgen de opleiding tot beleidsverantwoordelijke. Wie tijdens de voorbije tien jaar de BV-vorming volgde, hoeft dat niet opnieuw te doen.

Voor de vrijwilligers onder de teamleden geldt een mandaatregeling: ze kunnen tweemaal vier jaar lid van het team zijn. Men krijgt een mandaat enkel nadat men de voorgeschreven vorming gevolgd heeft. Er is een inlooperperiode van maximaal twee jaar, die pas kan beginnen wanneer men met de vorming gestart is. Ten laatste na twee jaar beslist men om wel of niet teamlid te worden. Op de teamvergaderingen zijn dus naast de benoemden enkel teamleden met een mandaat aanwezig en teamleden die met de vorming gestart zijn.

De huidige leden van federale stuurgroepen en (inter-)parochiale teams (die de BV-opleiding volgden of beginnen) kunnen twee keer vier jaar deel uitmaken van het beleidsteam.

Als men het team samenstelt, streeft men er in de mate van het mogelijke naar dat voor elk pastoraal domein (verkonding, liturgie en diaconie) iemand over de nodige deskundigheid beschikt.

Binnen de pastorale eenheden is er geen sprake meer van 'parochiale coördinatoren' zoals die recent in een aantal grotere parochies zonder residerend pastoor bestonden. Zij zijn meestal benoemden en zullen lid zijn van het team van de pastorale eenheid. Zij dragen verantwoordelijkheid voor het geheel van de pastorale eenheid. Binnen het team kan men wel afspreken dat zij een bijzondere aandacht en verantwoordelijkheid hebben voor een grotere lokale gemeenschap. Er kunnen dus teamleden zijn met een meer categoriale en teamleden met een meer territoriale opdracht.

(2) Opdrachten

Met de Bijbel als permanent kompas, geleid door de diocesane beleidslijnen en met een open oog en hart voor de kansen en beperkingen ter plaatse, werkt het team aan een gedragen en gedeelde visie. Het legt prioriteiten vast en zet die om in actieplannen met concrete en haalbare doelstellingen.

Het team stuurt de werking aan binnen de verschillende opdrachten (zie 2.3. hierboven) en coördineert de werkgroepen en eventuele plaatselijke pastorale ploegen. Dat gebeurt in een permanente wisselwerking van informatie en overleg. Het team draagt zorg voor de medewerkers.

Het team toetst het beleid geregeld in een open beraad of bij plaatselijke pastorale ploegen.

Het team draagt verantwoordelijkheid voor het beheer van de goederen van de pastorale eenheid. Het team heeft kennis van alle goederen en financiën waarover de pastorale eenheid beschikt. Teamleden hebben de taak om discreet om te gaan met die informatie. Ze dienen daarover te zwijgen, ook wanneer ze niet langer van het team deel uitmaken. Bij de keuze van teamleden

dient men daarmee rekening te houden. Dat betekent niet dat het team alle financiële zaken alleen mag en kan behartigen. Voor een goed financieel beheer is een economische adviesraad een must.

Het team zal ook afspraken maken omtrent het onthaal binnen de pastorale eenheid.

Het team zorgt ervoor dat de pastorale eenheid zich verbonden weet met de andere pastorale eenheden in het decanaat en het bisdom en werkt met een open venster op de wereldkerk en de samenleving.

Gezien het centraal kerkbestuur (CKB) steeds meer taken en verantwoordelijkheden krijgt toebedeeld, is de pastoor van de pastorale eenheid het best lid van het CKB. Andere door de bisschop benoemde verantwoordelijken of vrijwilligers (al of niet lid van het team) kunnen de parochie vertegenwoordigen in één of meerdere kerkfabrieken.

De dagelijkse coördinatie van de pastorale eenheid kan in bepaalde situaties en in afspraak met het bisdom toevertrouwd worden aan een andere priester dan de pastoor, aan een diaken of aan een parochieassistent (bij voorbeeld bij ziekte van de pastoor of wanneer de pastoor voor meerdere pastorale eenheden benoemd is).

3.2. DE WERKGROEPEN

De opdracht van een pastorale eenheid om 'alles voor allen' te zijn, is groot en heel gevarieerd. Mensen mogen verwachten dat er goed pastoraal werk geleverd wordt. Daarom heeft het team de taak om voor de verschillende grote pastorale domeinen werkgroepen te vormen. De leden van die werkgroepen dragen geen verantwoordelijkheid voor het geheel van de pastorale eenheid. Ze engageren zich wel om één van de grote opdrachten te helpen vervullen.

De leden van de werkgroepen zullen uiteraard gebruikmaken van de inhoudsspecifieke vorming die het CCV in het bisdom Brugge aanbiedt. Voor de leden van de werkgroepen wordt er niet met mandaten gewerkt. Wel zal het team tijdig uitzien naar nieuwe leden in de werkgroepen. Een werkgroep bestaat minimum uit drie personen. Hun frequentie van samenkomen is afhankelijk van de opdrachten die ze vanuit het team ontvangen.

In een pastorale eenheid zijn minstens vier werkgroepen aan de slag. Er is een werkgroep voor de drie bovengenoemde domeinen: verkondiging en catechese; liturgie en gebed; zorg voor mensen en solidariteit (diaconie). Over hun opdracht is hierboven één en ander geschreven. De werkgroepen hebben een inhoudelijke en soms ook coördinerende functie. Zo staat de werkgroep 'verkondiging en catechese' onder meer in voor de coördinatie van diverse thematische en lokale groepen die werken rond catechese (bv. doopsel, vormsel, eerste communie). De werkgroep waakt steeds over de gemeenschappelijke visie.

Daarnaast is het sterk aangewezen een werkgroep voor de communicatie te vormen. Die werkgroep communicatie staat ervoor in dat alle informatie zo goed mogelijk de doelgroepen bereikt, zowel intern als extern. De werkgroep kiest daarvoor telkens de juiste instrumenten (Kerk & leven, persbericht, infofolder, affiche, website, e-mail, facebook...) en probeert die kwaliteitsvol te hanteren.

Het team bespreekt samen met iedere werkgroep de visie en de grote lijnen van de pastorale werking. De werkgroepen werken alles concreet uit. Als er grotere lokale gemeenschappen in een pastorale eenheid zijn, is het goed dat daar enkele medewerkers de plaatselijke uitwerking behartigen, en die kan eventueel eigen accenten vertonen.

Een goed contact tussen team, werkgroepen en eventuele plaatselijke pastorale ploegen is beslissend voor de goede werking van de pastorale eenheid. Het is een pluspunt als er in elke werkgroep een

lid van het team als brugfiguur meewerkt of dat de teamvergadering regelmatig iemand van elke werkgroep uitnodigt.

Elke werkgroep wordt samengesteld uit gelovigen van de pastorale eenheid. Om de betrokkenheid te vergroten, komen de leden zo mogelijk uit verschillende lokale gemeenschappen. Hun rol is echter niet om die plaatselijke gemeenschap te vertegenwoordigen; hun belangstelling of bekwaamheid op het betreffende domein moet vooropstaan.

3.3. DE PLAATSELIJKE PASTORALE PLOEGEN

Een pastorale eenheid is levend en levenskrachtig als christenen elkaar vinden en kennen op de plaats waar ze wonen en daar proberen iets te betekenen voor de mensen rondom. Om die reden waardeert de pastorale eenheid daadwerkelijk alles wat in de lokale gemeenschappen bijdraagt tot een levensnabij geloofsgetuigenis. Ook als er in een deel van de pastorale eenheid weinig actieve christenen zijn, willen we daar dankbaar elk charisma en elke inzet aanspreken.

Christenen kunnen en mogen ter plaatse gestalte geven aan de nabijheid en de dienstbaarheid van de Kerk. Via hen is de Kerk voor iedereen bereikbaar. Wat er ter plaatse leeft, signaleren zij aan de leden van het team en de werkgroepen. Door hun levensstijl en in de dagelijkse ontmoetingen willen ze getuigen van de hoop die het evangelie brengt. Dat getuigenis kan nog sterker worden als ze samenkomen in kleine kringen (Bijbelstudie, gezinsgroep, gebedsgroep...).

Waar een lokale gemeenschap vrij groot is, kan een pastorale ploeg de taak opnemen om de verbinding naar het team van de pastorale eenheid te maken en om de werking ter plaatse te coördineren. We spreken dan bijvoorbeeld over 'de pastorale ploeg Esen', binnen 'de pastorale eenheid Sint-Wilfridus Diksmuide'.

Een vroeger parochieteam of een parochieraad kan die rol vervullen. Pastorale ploegen dragen geen beleidsverantwoordelijkheid in de pastorale eenheid. Ze zijn ook niet langer verantwoordelijk om het beleid te bepalen in hun vroegere parochie, maar kunnen veel betekenen om het beleid van het team van de pastorale eenheid in hun lokale gemeenschap te verankeren. Wat plaatselijk leeft, kunnen ze ook aan het team signaleren.

De concrete situatie ter plaatse bepaalt mee hoe groot zo'n pastorale ploeg is. Voor leden van plaatselijke pastorale ploegen gelden geen vormingsvereisten. Indien ze dat wensen, kunnen ze wel aan de vorming voor teamleden deelnemen.

Het is van groot belang om de wisselwerking tussen een pastorale ploeg, het team en de werkgroepen te verankeren door goede werkafspraken te maken.

3.4. HET SECRETARIAAT

In het secretariaat van een pastorale eenheid gebeurt alle administratie die gepaard gaat met de pastorale werking (agenda, correspondentie, registers, betalingen...). Het secretariaat is het centrale aanspreekpunt waar mensen terecht kunnen met concrete vragen (misintenties, inschrijvingen,...) of gewoon voor een babbel.

Het secretariaat maakt werk van een archief van de pastorale eenheid, waarin de parochiearchieven een herkenbare plaats krijgen. Het houdt rekening met vroegere bepalingen over het deponeren van oude parochiearchieven.

Het team zal nagaan waar het mogelijk en wenselijk is lokale aanspreekpunten te voorzien. De contactpersonen kunnen daarin een voorname rol blijven spelen. In dat geval staat het team in voor een goed omschreven taakverdeling tussen het secretariaat en de lokale aanspreekpunten.

3.5. DE ECONOMISCHE ADVIESRAAD

Om het beheer van het tijdelijke op een zorgvuldige wijze te behartigen dient er in elke pastorale eenheid een economische adviesraad te zijn. De raad bestaat uit enkele christengelovigen die deskundig zijn in financiële zaken en zo het team kunnen helpen om de goederen van de pastorale eenheid volgens de diocesane beleidslijnen te beheren (zie canon 537). Het is niet uitgesloten dat zij ook lid zijn van een economische adviesraad van een andere pastorale eenheid.

De leden van de raad worden aangesteld door de pastoor en de deken voor een periode van vier jaar. Het team kan hun mandaat in overleg meerdere keren verlengen. Met het oog op een duidelijke scheiding tussen de verschillende financiële instanties zijn leden van een kerkfabriek geen lid van de economische adviesraad van de pastorale eenheid.

De leden van de raad hebben een adviserende taak. De raad adviseert het team over het kiezen van veilige beleggingen, het opmaken van een begroting en een jaarrekening, het besteden van financiële middelen voor grote pastorale initiatieven, het afspreken van een globale onkostenregeling e.a.

De toezichtfunctie behoort niet tot hun takenpakket. Het driejaarlijks decanaal bezoek controleert de administratie en de financiën van een pastorale eenheid.

De pastoor of een ander teamlid neemt deel aan de vergaderingen van de economische adviesraad. De leden van de raad kunnen ook enkele keren per jaar aan een teamvergadering deelnemen.



4

Samenwerking met de niet-territoriale pastoraal

De Kerk kent ook vormen van gemeenschap, aanwezigheid en pastorale zorg die niet of niet noodzakelijk parochiaal verankerd zijn. Zo zijn er christelijke gezinnen, religieuze gemeenschappen, nieuwe bewegingen, gebedsgroepen, scholen, jeugdbewegingen, gezondheids- en zorginstellingen... Ze bepalen mee de levenskracht van de Kerk.

Goede contacten, overleg en waar mogelijk concrete samenwerking tussen de pastorale eenheden en alle vormen van niet-territoriale pastoraal worden in de toekomst steeds belangrijker. Men kan veel van elkaar leren en door de pastorale zorg samen te delen kan men nog beter ten dienste staan van de mensen.



5

Pastorale basishoudingen

Van al wie zich op één of andere manier voor een pastorale eenheid inzet (de benoemden, de andere teamleden, de leden van werkgroepen en plaatselijke pastorale ploegen en alle medewerkers) mag men enkele pastorale basishoudingen verwachten. Wie in deze basishoudingen groeit, zal echt dienst kunnen bewijzen aan het leven van medechristenen en van alle mensen.

5.1. LEERLING ZIJN

Leren om christen te zijn komt altijd op de eerste plaats. Nog voor we door de Heer gezonden worden om te werken en te getuigen, vraagt Hij ons om bij Hem te zijn. Elke medewerker is op de eerste plaats een christen, iemand die verlangt om te putten aan de bron van levend water en om meer thuis te komen in het mysterie van Gods mensenliefde.

Een leerling staat dag in dag uit als christen met beide voeten in het leven, om te delen in al wat mensen meemaken. Daar zoekt

een christen de sporen van Gods aanwezigheid. Daar probeert hij de naaste te worden van hen die Jezus zijn liefste vrienden noemt. Daar tracht hij eenvoudig en dienstbaar te groeien in onvoorwaardelijke goedheid.

Een leerling zoekt de Schrift te verstaan als een Woord van leven, door zich in Gods Woord te verdiepen, ermee te bidden en het samen te vieren. Hij raakt steeds dieper vertrouwd met de rijke traditie van geloof, Kerk en spiritualiteit. De viering van de eucharistie en de beleving van de andere sacramenten worden de diepe bron van nieuw leven.

Een leerling legt zich ook blijvend toe op de kennis, de houdingen en de vaardigheden die nodig zijn om de toevertrouwde taken goed te kunnen vervullen. Als we dat samen met anderen doen, leren we ook van elkaar.

5.2. GOED SAMENWERKEN

Samenwerking is hét parool voor een pastorale eenheid. Dat geldt voor de gemeenschappen die er deel van uitmaken en die hun onderlinge verschillen benutten als een rijkdom om het geheel te versterken. Dat geldt evenzeer voor alle medewerkers.

Samenwerking vraagt om een basishouding van respect voor de eigenheid van de ander, van bereidheid om het eigen perspectief te overstijgen en van aandacht voor alle kansen om concreet samen te werken.

Goed samenwerken vraagt dat men permanent werkt aan de nodige vaardigheden. Op relationeel vlak zijn empathie, integriteit, soepelheid en geduld onmisbaar. Goede communicatie wint erbij als men goed informeert, actief luistert en in een opbouwende geest feedback geeft. Ook een goede vergadertechniek en een planmatige aanpak van het pastoraal werk maken de samenwerking vlotter. Een

houding van actieve geweldloosheid helpt om goed om te gaan met de onvermijdelijke spanningen en conflicten.

Een sfeer van ontmoeting bevordert de goede samenwerking. Waar men allerlei kleine en grote kansen tot ontmoeting schept, vinden mensen elkaar makkelijker om samen verantwoordelijkheid te dragen.

5.3. OPENHEID

Verantwoordelijken en medewerkers houden bij elkaar de aandacht wakker om mensen uit te nodigen om hun steentje bij te dragen tot het kerkelijke leven in de pastorale eenheid. Niemand is te min of overbodig. Het komt erop aan dat we onderscheiden wat ieders talent is en daarvoor dan ruimte en kansen bieden.

Groepen en gemeenschappen die goed samenwerken, letten erop dat ze geen gesloten kring met een enge kerktorenmentaliteit worden. Ze vermijden ook de valkuil van gewoontes, routines en vastgeroeste overtuigingen, want die beletten vernieuwing en dynamiek. Ze helpen elkaar om positief met veranderingen om te gaan door een open benadering en een verstandige aanpak.

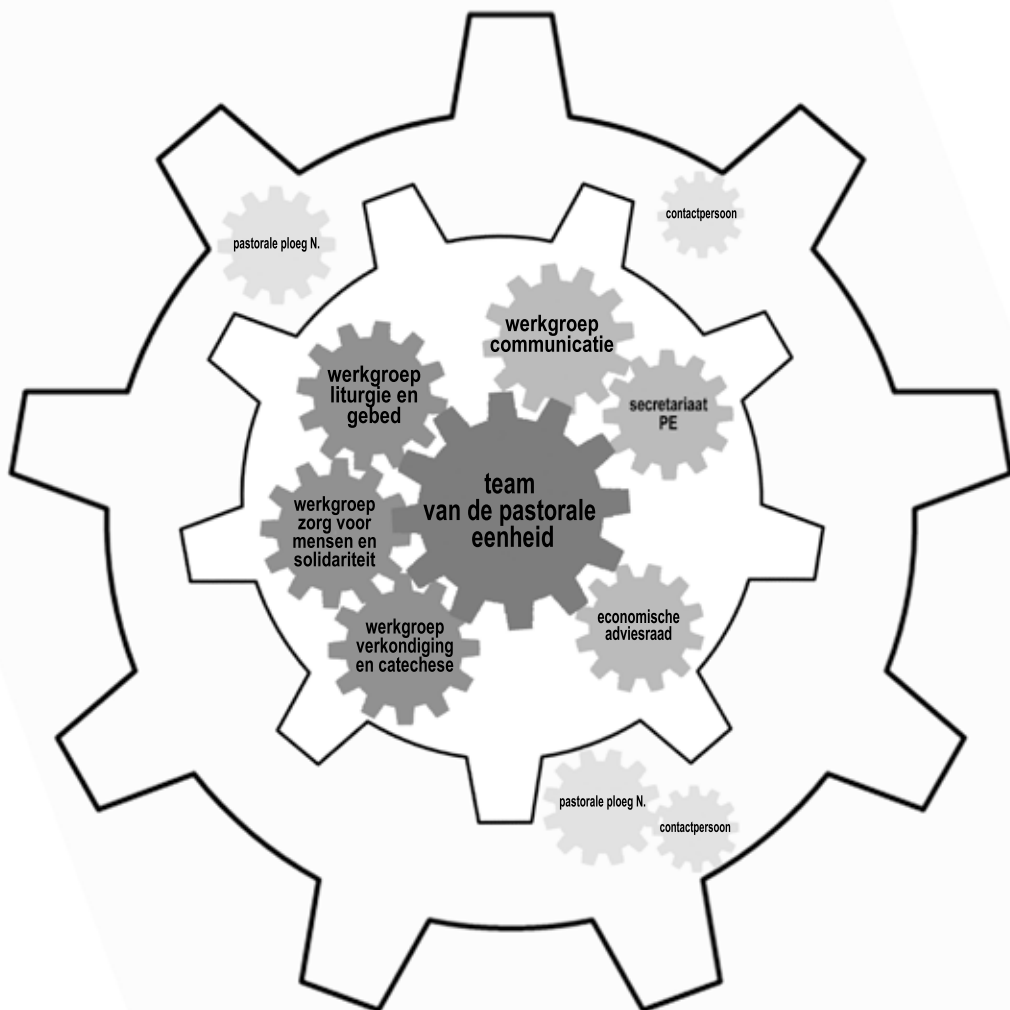
5.4. REALISME EN BEGRIP

Veel frustraties kunnen we voorkomen door niet toe te geven aan heimwee naar het verleden of aan een overdreven drang om eigen projecten zo snel mogelijk te realiseren. Ook al ziet de werkelijkheid er vandaag misschien niet zo fraai uit, ze biedt altijd onvermoede kansen en mogelijkheden. Met geduld, begrip en vertrouwen kunnen we die kansen samen ontdekken en werkelijkheid doen worden.

5.5. LOYALITEIT EN DEONTOLOGIE

Een pastorale eenheid maakt deel uit van een bisdom en van de wereldkerk. Binnen die bredere kerkgemeenschap worden beleidsbeslissingen genomen die plaatselijk op verschillende wijzen worden ontvangen. Soms gebeurt dit enthousiast maar soms ook met aarzeling. In de Kerk is er ruimte om vragen bij bepaalde beslissingen met de beleidsverantwoordelijken te bespreken. Globaal gesproken wordt van de mensen die in een pastorale eenheid werken verwacht dat ze bewust kiezen om op een loyale manier deel uit te maken van de bredere kerkgemeenschap.

Van elke medewerker in de pastorale eenheid mag verwacht worden dat hij de principes van een gezonde deontologie naleeft. Iedereen zorgt mee voor het discreet behandelen van vertrouwelijke informatie, voor een doorzichtige besluitvorming, voor een positief en opbouwend spreken over mensen, voor het voorkomen van grensoverschrijdend gedrag, enz.



Een pastorale eenheid kan haar opdrachten vervullen dank zij het samenspel van vele groepen en medewerkers.

INHOUDSOPGAVE

Voorwoord	5
1. Kerk zijn vandaag en pastorale eenheden	7
2. De opdracht van een pastorale eenheid	9
2.1. Eenheid in verscheidenheid.....	9
2.2. Een open gemeenschap.....	10
2.3. Opdrachten en verantwoordelijken binnen een pastorale eenheid.....	11
(1) <i>Verkondiging en catechese</i>	11
(2) <i>Liturgie en gebed</i>	11
(3) <i>Zorg voor mensen en solidariteit</i>	12
(4) <i>Beheer van de materiële en financiële middelen</i>	13
(5) <i>Beleid van een pastorale eenheid</i>	13

3. De concrete werking van een pastorale eenheid	14
3.1. Het team van een pastorale eenheid.....	15
(1) <i>Teamleden</i>	15
(2) <i>Opdrachten</i>	16
3.2. De werkgroepen.....	17
3.3. De plaatselijke pastorale ploegen.....	19
3.4. Het secretariaat.....	20
3.5. De economische adviesraad.....	21
4. Samenwerking met de niet-territoriale pastoraal	22
5. Pastorale basishoudingen	23
5.1. Leerling zijn.....	23
5.2. Goed samenwerken.....	24
5.3. Openheid.....	25
5.4. Realisme en begrip.....	25
5.5. Loyaliteit en deontologie.....	26

