

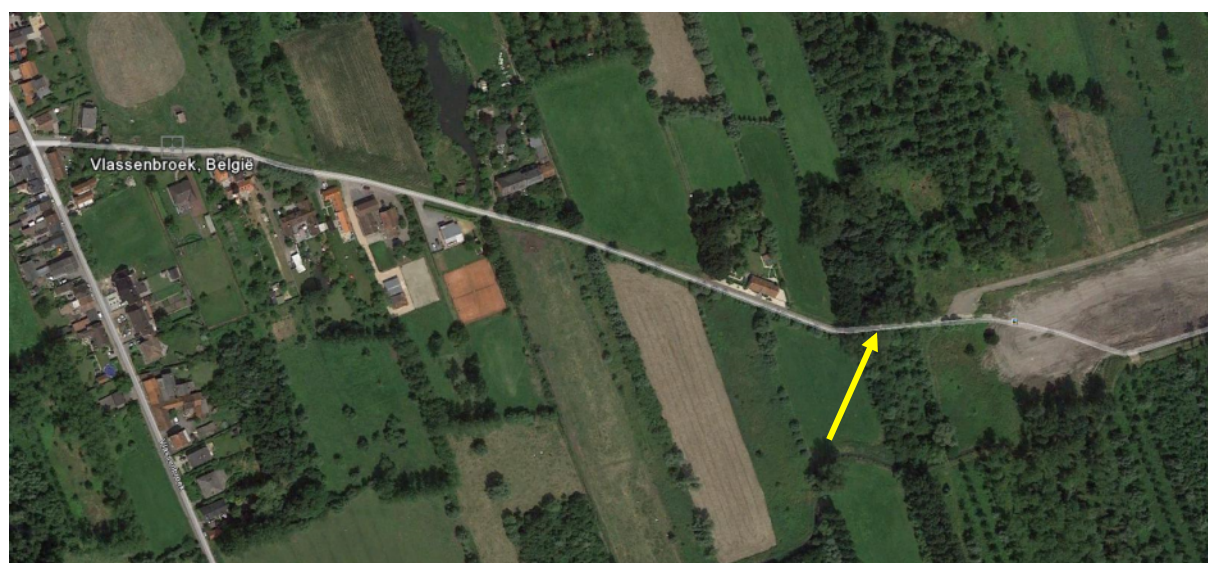
Nota betreffende Verplaatsing Kruisbeeld

Algemene situering

In een kennisgeving aan de stad Dendermonde werd aangegeven dat binnen het vandaag voorliggende inrichtingsplan en uitvoeringsplan voor realisatie van een GOG/GGG in de polder van Vlassenbroek in het kader van het geactualiseerde SIGMA-plan twee monumenten zich binnen het vandaag ingetekend dijktracé bevinden. Naast het kunstwerk “Wenende Ent” betreft het een stenen kruisbeeld dat zich in dezelfde omgeving bevindt.



Op basis van de vandaag voorliggende inrichtingsplannen voor het GOG/GGG-project in de polder van Vlassenbroek zijn beide kunstwerken net gesitueerd op de samenloop van de compartimenteringsdijk en de nieuwe SIGMA-dijk. Vandaag bevindt het kruisbeeld zich net ten westen van de reeds aangelegde compartimenteringsdijk. De precieze inplanting van het hier beschouwde kruisbeeld in de definitieve opbouw van de Sigmadijk en zijn aansluiting met de compartimenteringsdijk is vandaag niet bekend.



Kunstwerk Kruisbeeld

Het kunstwerk bestaat uit een stenen kruisbeeld met Christus-figuur waarvoor een stenen altaar op metselwerk werd geplaatst. Het betreft een kunstwerk van E.H. Valéry Stuyver, beeldhouwer en pastoor van Vlassenbroek van 1956 tot 1982. Vandaag is dit het enige overblijvende kunstwerk van de hand van deze eminente kunstenaar-pastoor van Vlassenbroek buiten de kerk.



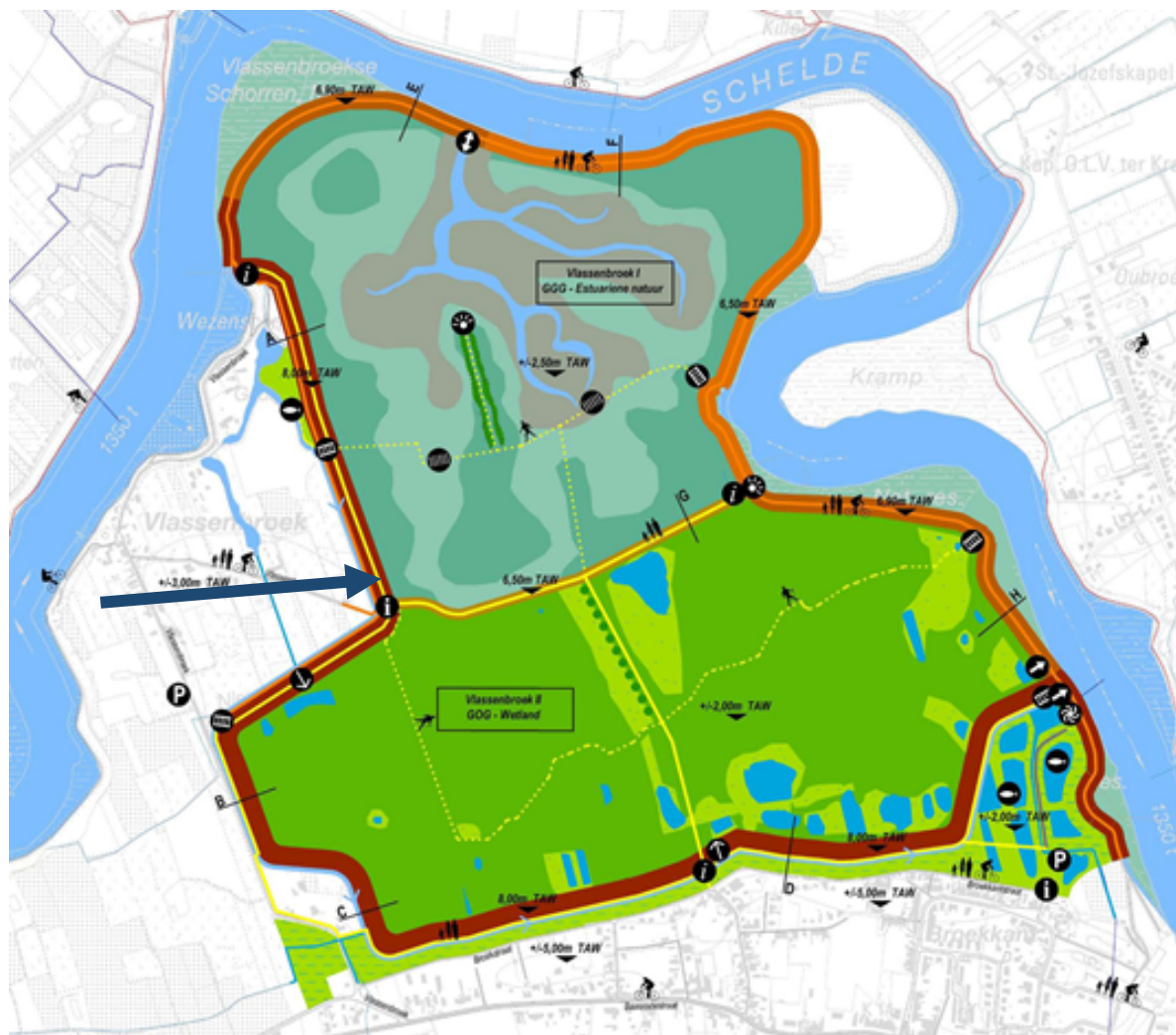
Het kunstwerk vormde jarenlang - door zijn inplanting aan de rand van Vlassenbroek - de symbolische overgang naar het Broek-natuurgebied buiten de kern van Vlassenbroek en kan dan ook als een herkenbaar landmark worden aanzien.

Daarom ook wordt hierbij gesuggereerd om het betreffende kunstwerk maximaal te vrijwaren en te bewaren als landmarkering binnen de nieuwe dijkinfrastructuur van het SIGMA-project. Hierbij wordt gedacht om een heropbouw van het kruisbeeld in zijn geheel op de samenloop van Sigma-dijk en compartimenteringsdijk bovenop de kruin van de dijken. Hierbij kan het kruisbeeld, dat uitkijkt over het aan te leggen overstromingsgebied, als een toeristisch ankerpunt voor wandelaars en fietsers worden meegenomen in de verdere inrichting van het kruinprofiel van de dijk.

De Kerkraad Sint-Gertrudis (Vlassenbroek) stelt dan ook volgende bestemming/behandeling voor:

1. voor aanvang van de bouw van de nieuwe Sigma-dijk en de verdere aansluiting naar de compartimenteringsdijk wordt het betreffende kunstwerk in zijn geheel met de nodige zorg verwijderd, waarbij zowel het kruisbeeld, de Christus-figuur als de altaar-tafel nauwgezet worden ontmanteld;

2. in afwachting van de feitelijke realisatie van de lokale Sigma-dijk worden de elementen van het kunstwerk op een geschikte locatie en onder gepaste omstandigheden bewaard;
3. eventueel kan in deze wachtperiode de nodige herstelling en/of restauratie (indien nodig) gepland worden;
4. van zodra de verdere inrichting van de Sigma-dijk en zijn kruin wordt opgenomen kan het kunstwerk in zijn geheel opnieuw opgericht worden op het kruispunt van beide dijken. Hierbij dient het kruisbeeld met Christus-figuur in zijn geheel en ongewijzigd te worden geplaatst, terwijl de stenen altaar-tafel op een gepaste metselstructuur kan worden heropgebouwd.
5. In combinatie met een zitbank en/of trapcombinatie vormt het Kruisbeeld aldus een rust- en herkenningspunt (als toegang naar Vlassenbroek-dorp) bovenop de nieuw aan te leggen Sigma-dijk.



Vlassenbroek, 7 november 2014

Kerkraad Sint-Gertrudis (Vlassenbroek)