

BIDDEN IN HET BIJBELS LEERHUIS
ENKELE PRAKTISCHE WENKEN

- Tussen de gebedsmomenten van de verschillende sessies bestaan verschillen, niet alles wat hieronder staat is telkens van toepassing.
- Je kan met de groep in plaats van de bijgevoegde gebedsmomenten ook telkens het breviergebed bidden: het gebed van de Kerk voor dat moment, op die dag en in die week. Dat kan bijv. aan de hand van de blauwe brevierboekjes: ICLZ-NRL, Klein getijdenboek, uitgeverij Licap-Brussel.
Dit is online terug te vinden via <https://www.tiltenberg.org/getijdengebed/> (eenmalig en gratis inloggen), daarvan bestaat er trouwens ook een app voor de mobiele telefoon.

VOORAF

- Graag aandacht besteden aan schijnbare 'details' die een sfeer van gebed bevorderen.
 - o een mooie icoon, een kaars, evt. een bloem.
 - o als overgang naar het gebed kunnen we ons anders schikken. Weg van de vergadertafels, in een grote halve kring gericht naar de icoon. Dat vergemakkelijkt ook het rechtstaan tijdens het gebed.
 - o gedimd licht
- Neem **enkele minuten** tijd als overgang van gespreksronde naar gebed.
- De begeleider zegt kort **hoe** het gebed zal verlopen en maakt enkele praktische afspraken: wie leidt, wie leest, wie zingt voor, waar is er wat stille tijd, wanneer opstaan ...
- Wanneer staan we recht? Altijd behalve tijdens de psalmen en de korte schriftlezing. Bij de psalmen staan we telkens weer recht voor het 'Eer aan de Vader ...'.
- Als het stil is wordt de **kaars** bij de icoon aangestoken. Nu begint het gebed

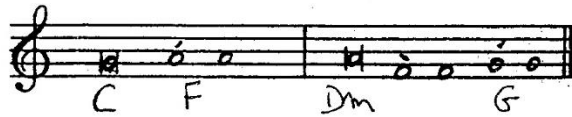
OPENINGSVERS, we maken tegelijk een **KRUISTEKEN**.

HYMNE: als ze niet gekend is, kies je natuurlijk een andere

PSALMODIE: hoe bidden we een psalm

- De 'antifoon' is een sleutelvers dat de psalm ontsluit: voor de psalm wordt het gelezen door de lector, na de psalm door allen.
- Het verdient de voorkeur om de psalm te zingen op een eenvoudige psalmtoon. Best vooraf even oefenen.
Enkele mogelijke psalmtonen vind je hieronder (afhankelijk van de mogelijkheden van de groep, is het misschien aangewezen om in alle bijeenkomsten dezelfde toon te gebruiken).

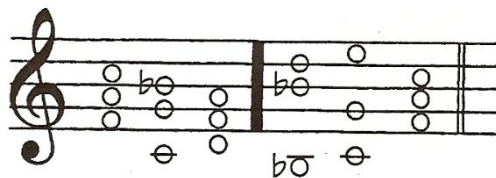
Voorbeeld 1



Voorbeeld 2



Voorbeeld 3 (kan meerstemmig of eenstemmig, de hoofdstem is de middellijn)



- Ongeacht of we de psalm zingen of zeggen, doen we dat best altererend:
 - door af te wisselen tussen één persoon en de anderen;
 - door af te wisselen in twee groepen.
- Gewoonlijk bestaat het vers uit twee helften (regels); af en toe loopt een vershelft door over twee regels, dat wordt aangegeven met een ° boven de lijn; men houdt daar kort de toon aan om dan op dezelfde toon verder te zingen wat op de volgende regel staat.
- Bij het zeggen of het zingen wordt er binnen één vers even gewacht tussen de twee vershelften, terwijl de overgang van het ene vers naar het andere (dus tussen één -allen of groep 1 - groep 2) vlot verloopt.
- Op het einde van de psalm zingen/bidden we de doxologie ('Eer aan de Vader...'); hierbij staan we op en buigen we.

De **SCHRIFTLEZING** wordt door een lector bij voorkeur uit een Bijbel of lectionarium voorgelezen.

Het **SLOTGEBED** wordt voorgebeden door degene die het gebed leidt. De zegenwens wordt uitgesproken door dezelfde persoon.

Aan het einde van het gebed maken we het **KRUISTEKEN**. Iemand dooft de kaars.