

## **MEIMAAND = MARIAMAAND IN ONZE PAROCHIE**

De 2<sup>de</sup> fietsroute door (groot) Sint-Gillis-Waas is zodanig beschreven dat je van aan iedere kapel kan starten. De route kan ook in verschillende etappes worden gereden. Geniet ervan en nu de terrasjes open zijn kan het een gezellige tocht worden langs pareltjes van erfgoed en natuur.

Prijsje winnen? Herken bijgaande foto's (F-G-H-I en J) en geef ons de locatie waar de foto's genomen zijn. Succes!

We starten onze fietstocht aan de Sint-Egidiuskerk (Sint-Gillis-Waas). De kerk is alle dagen open van 10.00 tot 17.00 u.

Het loont de moeite eventjes het mooi versierde beeld van O.L.Vrouw binnen de kerk een bezoek te brengen. Ook hier wordt nog speciaal aandacht gegeven aan onze Mariakapellen.

Speciaal voor de meimaand plaatste onze liturgische werkgroep een pittoresk boomkapelleke naast de inkomdeur. (Met dank aan Fons Geeraerts.)

### **Sint-Egidiuskerk (Sint-Gillis-Waas)**

Kerkgebouw uit 1878 opgetrokken in neo-gotische stijl.

**We rijden rechts (voorbij de Koerier) de Kerkstraat in en rechtdoor tot einde Kronenhoekstraat.**

**Rechts Blokstraat inrijden en na 150 m. brengen we een bezoek aan de Lourdersgrot op de Sint-Helenasite (linkerkant). Vroegere kliniek Sint-Helena.**

### **Lourdesgrot Sint-Helena**

**We verlaten het park en rijden verder (links) de Blokstraat in. Rechtdoor in Okkevoordestraat tot aan het geboortehuis van de Zalige Broeder Isidoor (aan uw rechterkant).**

### **Geboortehuis Zalige Broeder Isidoor en boomkapel**

Het geboortehuis is dagelijks vrij te bezoeken.

**Rechts vervolgen in Okkevoordestraat tot we links de Turkeyenstraat inrijden. Bemerkt het beeld van O.L.V. aan het hoekhuis.**

Een vroegere herberg "den Broesten" (in de volksmond) - recenter: Peyton Place. De naam komt van "de roesten sabel" en was een geliefde "stop" op de weg van Meerdonk naar Vrasene. De naam Turkeyenstraat komt van "Ter keien" en was de aardeweg (met keien bezaaid) die gevolgd werd om de lijken vanuit Meerdonk naar de begraafplaats in Vrasene te brengen.

**Okkevoordestraat (fietspad) volgen tot over het viaduct en vervolgen op Zalegendijk. We komen hier in het krekengebied. Vrij toegankelijk.**

**Einde dijk nemen we links de Lange Meersstraat. Bij de splitsing rijden we links (voorbij restaurant den Ouden Hof) en volgen de Turfbankenstraat tot einde en dan rechts de Dijkstraat volgen tot beeld van Omer Gielliet: de Binnenkant der dingen".**

**De binnenkant der dingen** (pastoor Omer Gielliet - Breskens)

**Op de splitsing Schoolstraat / Meerdonkdorp staat de Sint-Corneliuskapel.**

## **Sint-Corneliuskapel**

We rijden rechts van de kapel Meerdonkdorp binnen tot aan de kerk van Meerdonk.

## **Sint-Corneliuskerk Meerdonk**

Kerk in neoclassicistische stijl opgetrokken en ingewijd in 1841.

We raden aan een wandeling te doen rond de kerk. De Sint-Korneliusomweg herinnert er ons aan dat dit vroegere jaren een drukbezochte bedevaartplaats is geweest. De mensen kwamen bidden tegen de stuipen en de “seskens”. U merkt ook dat hier de “Biechtstoel” buiten de kerk staat!

**Meerdonkdorp verder volgen tot aan het kruispunt met de Margrietstraat. Hier kijken we op de Mariakapel**

## **O.L.Vrouwkapel “ Eeuwig trouw aan O.L.Vrouw”**

**Rechtdoor in Kloosterstraat tot we links de Bloempotstraat inrijden en wat verder links volgen in Groenendam.**

**Kruispunt links de Lange Nieuwstraat volgen.**

## **Kapel O.L.Vrouw van de Polder**

In 1977 werd hier een groot Mariabeeld ingehuldigd. Het grote houten beeld, in zijn geheel gekapt uit een wilgentronk, was het werk van Omer Gielliet, toenmalig pastoor van Breskens. Door de tand des tijds verging het houten beeld en werd vervangen door deze versie. Georges Vernimmen (Turfbanken) metste het eenvoudig-mooie kapelletje met overgave en voerde ook heel wat restauraties uit na vernielingen.

Pastoor Leo Vercruyssen schreef er de liedjestekst van “Onze Lieve Vrouw van de Polder” - muziek van Gaston Feremans.

**Rechts de Polderstraat inrijden en volgen tot kruispunt met Molenhoekstraat. Links.**

In deze straat vinden we onze volgende kapel.

## **Kapel O.L.Vrouw van de Riethoeve**

De Riethoeve is één van de oudste hoeves in Meerdonk. Ze was lang eigendom van de Sint-Pietersabdij (Gent). De kapel wordt al een aantal generaties lang onderhouden door de familie Dhondt, de huidige eigenaars van hoeve en kapel. Eind vorige eeuw ging pastoor Leo Vercruyssen daar nog samen met de parochie Meerdonk tijdens de kruisdagen eucharistie vieren.

**Molenhoekstraat blijven volgen en komen op het Spaans Kwartier (De Klinge).**

**Op het pleintje (Gebroeders De Loorplein) staat een mooi onderhouden kapel die dagelijks toegankelijk is. De kapel uit 1967, heeft een rijke geschiedenis. Spring gerust eens binnen om hierover meer te vernemen.**

## **Kapel van het Heilig Kruis**

**Vervolgen langs de Oude Molenstraat tot rotonde met beeld van de molen en rijden rechts de Kieldrechtstraat in.**

**Links Kapelstraat inrijden tot grote kapel.**

### **Kapel O.L.Vrouw ter Eecken**

We lezen in het parochieregister:

*De nieuwe Kapel van O.L.V. ter Eecke  
Herbouwd door de milddadigheyd en godvruchtigheyd  
der Parochianen - 1875*

**Einde straat zien we voor ons het beeld van de Lachende Christus en rijden rechts Sint-Gillisstraat in tot de kerk van De Klinge.**

Opgetrokken in Gotische stijl en gewijd op 08 juli 1850.

### **O.L.Vrouw Hemelvaartkerk**

Iedere dinsdag van de maand is er een gebedsmoment om 10.00 u. Op de 2<sup>de</sup> dinsdag is er eucharistieviering om 10.00 u.

**Vervolgen langs de Hulststraat en rijden voorbij VBS De Hoge Geest. In deze tuin (niet zichtbaar vanop de straat) staat nog een mooie Lourdesgrot.**

### **Lourdesgrot**

**We rijden Nederland binnen en vervolgen langs boswegen. Eerste afslag links inrijden en bospad volgen tot we links op het spoorwegpad kunnen volgen. Aan onze rechterzijde vinden we Klingspoor. Hier allerlei info over natuur, klompen, grens, smokkel en de dodendraad. De moeite om even bij stil te staan.**

**Weg rechtdoor vervolgen langs het spoorwegpad tot we links van ons de Sint-Pietersnieuwstraat kunnen inrijden. De bewoners (huisnummer 21) plaatsten hier onlangs een mooi Mariabeeld aan de gevel.**

### **Mariabeeld aan gevel**

**Terugkeren naar spoorwegpad en door de bossen vervolgen tot we onder het viaduct doorrijden en nemen rechts het fietspad dat ons in de ambachtelijke zone brengt (Reinakkerweg/Kluizenmolen). Links wegwijzer Kluizenmolen volgen en links nemen.**

### **Mariakapel - ambachtelijke zone Kluizenmolen**

**Rechtdoor en rechts van ons vinden we het beeld van de Zalige Gerwinus (kluizenaar).** Onze heemkundige kring de Kluize plaatste hier een interessante plattegrond dat de omgeving weergeeft rond de elfde eeuw. Hier stond ook een ruime Mariakapel. Het ontstaan van onze parochie moeten we op deze plaats situeren.

### **Beeld en infostand Zalige Gerwinus**

**Einde straat links de Reepstraat inrijden en vervolgen (rechts) terug op spoorwegpad tot juist voorbij GC De Route waar we rechts de Tybaartstraat inrijden.**

**Einde straat aan splitsing Loeverstraat/Holdamstraat rijden we rechts de dreef in. Na een 100 meter vinden we, in het groen verscholen het Fransozenkapelletje.**

### **Fransozenkapel**

Een kapel met een geschiedenis. Deze plaats werd reeds in 1726 in de resolutieboeken vernoemd bij de aanbesteding van "... *conduyten in de straete commende van de louverbeecke naer het francoyse Kerckhof.*" Van een kapel was nog geen sprake. Deze vinden we pas terug in 1880 toen de familie Van Steirteghem een kapel bouwde op de grond van of nabij dit Fransozenkerkhof.

Het meest aannemelijke is dat het kerkhof dateert uit de 9-jarige oorlog (1688-1697) toen Frankrijk - Lodewijk XIV - de oorlog verklaarde aan de republiek der Nederlanden, Spanje en Duitsland. Ons dorp werd toen gedwongen "een campement" op te slaan voor de Franse soldaten. Zij verbleven hier langs de Loeverbeek en hebben hier hun doden begraven. Wel weten we zeker dat de Fransen hier plunderden en ons dorp in brand staken.

Dus de kapel heeft zeker niets te maken met de Franse Revolutie of de Boerenkrijg zoals de volksmond vertelt.

**We keren terug en nemen recht voor ons de Loeverstraat en volgen links de Aststraat. Even voorbij fruithandel Tack rijden we rechts de Astweg in. Einde weg rechts en Heerweg volgen tot de Twistkapelletjes.**

### **Twistkapellen**

Info over deze kapellen vind je op het infobord.

De twee kapelletjes werden vorig jaar terug opgebouwd na een paar vernielende auto-aanrijdingen.

**Links Grouwesteestraat inrijden (fietspad) en volgen tot even voorbij restaurant De Grouwesteen waar we rechts de smalle Kruisputwegel volgen tot we de Pastorijstraat inrijden. Hier vinden we de Sint-Jozefkapel aan de oude pastorij van Sint-Pauwels.**

### **Sint-Jozefkapel**

Deze kapel getuigt over een stuk dorpspolitiek en werd gebouwd in 1884 onder impuls van pastoor Henricus Lalement en zijn zus Theresia.

**Even verder rijden we links de Pastorijwegel in. Aan onze rechterzijde zien we de prachtig gerestaureerde Sint-Pauluskerk. Einde straat rechts (Beekstraat) tot aan de verkeerslichten. Rechtdoor (voorbij restaurant Bla bla bla) slaan we links de Gentstraat in. We rijden de eerste straat links in - Mgr. Bermijnstraat - en stoppen aan de kapel van O.L.V. van Fatima.**

### **Kapel O.L.V. van Fatima**

Gebouwd in 1953-1954 .

Op 16 mei 1954 werd de kapel plechtig ingewijd door deken Leo Zaman (Sint-Gillis-Waas). Een grote menigte gelovigen stapte mee in de optocht voor deze plechtigheid.

**Einde van deze straat steken we (voorzichtig !!!) de drukke baan naar Hulst over (een beetje naar rechts) en volgen de Sterrenwegel tot we links de Wijnstraat kunnen inrijden. Op het kruispunt rijden we rechts de Shondstraat in en aan de splitsing in de straat nemen we de kasseiweg links. Kapel van O.L.V van de Vrede.**

### **Kapel van de Vrede**

Kapel opgericht op de eigendom van Petrus De Wilde in 1920 uit dankbaarheid voor een verkregen gunst.

Op het einde van WO I was het daar in die omgeving van de spoorweg heel kritiek. De bewoners stelden hun vertrouwen in de H. Maagd en beloofden een kapelleke te bouwen als zij gespaard bleven.

Het O.L.Vrouwbeeldje dat op het altaar staat, hing vroeger in een klein kapelleke aan een boom die wat verder stond.

**Einde kasseiweg rijden we links de Klokaputweg in en die volgen we steeds rechts, tot we terug op het spoorwegpad komen. We rijden nu terug naar het centrum van Sint-Gillis-Waas.**

*We bezochten het grootste deel van onze Mariakapellen. Er zijn ook nog kapellen die we niet hebben ingepland in onze fietsroute.*

*Misschien kunnen we in de toekomst eens een volledige inventaris samenstellen van dit toch wel bijzonder stuk erfgoed.*

**Bedankt voor jullie belangstelling!**

*Urbain*

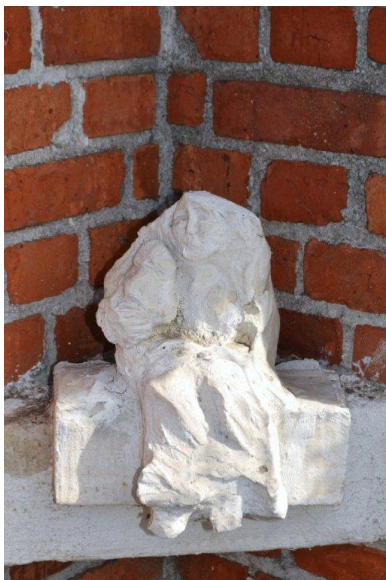


Foto F



Foto G



Foto H



Foto I



Foto J